

T.C  
MUSTAFAKEMALPAŐA KAYMAKAMLIĐI  
HAMZABEY BİLİM VE SANAT MERKEZİ MÜDÜRLÜĐÜ



**2019-2023 STRATEJİK PLANI**

## İSTİKLALMARŞI

Korkma, sönmez bu şafaklarda yüzen al sancak;  
Sönmeden yurdumun üstünde tüten en son ocak.  
O benim milletimin yıldızıdır, parlayacak;  
O benimdir, o benim milletimindir ancak.

Çatma, kurban olayım, çehreni ey nazlı hilal!  
Kahraman ırkıma bir gül! Ne bu şiddet, bu celal?  
Sana olmaz dökülen kanlarımız sonra helal...  
Hakkıdır Hakk'a tapan milletimin istiklal!

Ben ezelden beridir hür yaşadım, hür yaşarım.  
Hangi çılgın bana zincir vuracakmış? Şaşarım!  
Kükremiş sel gibiyim, bendimi çiğner, aşarım.  
Yırtarım dağları, enginlere sığmam taşarım.

Garbın afakını sarmışsa çelik zırhlı duvar,  
Benim iman dolu göğsüm gibi serhaddim var.  
Ulusun, korkma! Nasıl böyle bir imanı boğar,  
"Medeniyet!" dediğin tek dişi kalmış canavar?

Arkadaşı Yurduma alçakları uğratma sakın.  
Siper et gövdeni, dursun bu hayasızca akın.  
Doğacaktır sana va'ettiği günler Hakk'ın...  
Kim bilir, belki yarın, belki yarından da yakın.

Bastığın yerleri "toprak!" diyerek geçme, tanı:  
Düşün altındaki binlerce kefensiz yatanı.  
Sen şehit oğlusun, incitme, yazıktır atanı:  
Verme, dünyaları alsan da, bu cennet vatanı.

Kim bu cennet vatanın uğruna olmaz ki feda?  
Şüheda fışkıracak toprağı sıksan, şühedal.  
Canı, cananı bütün varımı alsın da Huda,  
Etmesin tek vatanımdan beni dünyada cüda.

Ruhumun senden, İlahi, şudur ancak emeli:  
Değmesin mabedimin göğsüne namahrem eli.  
Bu ezanlar ezanlar-ki şahadetleri dinin temeli  
Ebedi yurdumun üstünde benim inlemeli.

O zaman vecd ile bin secde eder-varsa-taşım,  
Her cerihamdan, İlahi, boşanıp kanlı yaşım,  
Fışkırır ruh-ı mücerred gibi yerden na'sım;  
O zaman yükselerek arşa değer belki başım.

Dalgalar sen de şafaklar gibi ey şanlı hilal!  
Olsun artık dökülen kanlarımın hepsi helal!  
Ebediyen sana yok, ırkıma yok izmihlal:  
Hakkıdır, hür yaşamış bayrağımın hürriyet;  
Hakkıdır, Hakk'a tapan, milletimin istiklal!

Mehmet AKİF ERSOY

*Öğretmenler;  
Yeni Nesil Sizin  
Eseriniz Olacaktır.*

*M. Akif Ersoy*



## GENÇLİĞE HİTABE

Ey Türk gençliği! Birinci vazifen, Türk İstiklalini, Türk cumhuriyetini, İlelebet, muhafaza ve müdafaa etmektir.

Mevcudiyetinin ve istikbalinin yegane temeli budur. Bu temel, senin, en kıymetli hazinendir. İstikbalde dahi, seni, bu hazineden, mahrum etmek isteyecek, dahili ve harici, bedhahlar olacaktır. Bir gün, istiklal ve cumhuriyeti müdafaa mecburiyetine düşersen, vazifeye atılmak için, içinde bulunacağın vaziyetin imkanı ve şeraitini düşünmeyeceksin! Bu imkan ve şerait, çok namüsaait bir mahiyette tezahür edebilir. İstiklal ve cumhuriyetine kastedecek düşmanlar, bütün dünyada emsali görülmemiş bir galibiyetin müessesili olabilirler. Cebren ve hile ile aziz vatanın, bütün kaleleri zapt edilmiş, bütün tersanelerine girilmiş, bütün ordular dağıtılmış ve memleketin her köşesi bilfiil işgal edilmiş olabilir. Bütün bu şeraitten daha elim ve daha vahim olmak üzere, memleketin dahilinde, iktidara sahip olanlar gaffet ve dalalet ve hatta hiyanet içinde bulunabilirler. Hatta bu iktidar sahipleri şahsi menfaatlerini, müstevlerin siyasi emelleriyle tevhit edebilirler. Millet, fakr u zaruret içinde harap ve bitap düşmüş olabilir.

Ey Türk istikbalinin evladı! İşte, bu ahval ve şerait içinde dahi, vazifen; Türk istiklal ve cumhuriyetini kurtarmaktır! Muhtaç olduğun kudret, damarlarındaki asil kanda, mevcuttur!

*M. Akif Ersoy*

## Sunuş

*Milletlerin ilerlemesi ve yükselmesi, geleceğini emanet edeceği gençlerine verdiği eğitimle doğru orantılıdır. Eğitim ve öğretim her alanda güçlü olmanın, kalkınmanın uygarlığın temel taşıdır.*

*Bilimden sanata, ekonomiden kültüre her alanda ilerlemenin yolunun eğitimden geçtiğine inanan Ulu önder Atatürk, bu düşüncesini şöyle ifade etmiştir:*

*“Okul sayesinde, okulun vereceği bilim ve fen sayesinde ki, Türk ulusu, Türk sanatı, Türk ekonomisi, Türk şiiri ve edebiyatı bütün güzellikleriyle gelişecektir.”*

*Gençlerimize bir yandan bilimsel düşünceyi davranış haline getirmelerinin yollarını gösterirken bir yandan da onları sanatın güzelliği ve edebiyatın estetiği ile yoğurarak, bilgi ve erdemın ışığıyla geleceğe hazırlamalıyız. İşte o zaman geleceğimize yön verecek, onu yükseltecek, ülkemizi aydınlık ufuklara taşıyacak gençlerimiz sayesinde yarınlarımızdan ümit var olabiliriz.*

*Yeteneklerini ülkesinin her alanda yükselişi yönünde geliştiren ve kullanan, daima çalışan, üreten, günöbirlik yaşamayan, çağın gerektirdiği donanımlara sahip, ufku açık bireyler yetiştirmek amacıyla kuruluşuna başlanan Bilim ve Sanat Merkezleri yarınlara olan ümitlerimizi perçinlemektedir.*

*Bilimin ve sanatın aydınlık ufuklarında başarılı çalışmalar yapıldığına inandığım merkezimde eğitim gören gençlerimizin gelecekte, ülkemize ve insanlığa hayırlı çalışmalar yapacaklarına inanıyorum.*

*Halit ERSÖZ  
Merkez Müdürü*

## Giriş

Bilindiği gibi hızlı bir deęişim sürecinin yaşandıđı bilgi ve iletişim çağında eğitim kurumlarının kendilerinden beklenen işlevleri yerine getirebilmeleri ve kendilerini sürekli yenileyerek geleceęe taşıyabilmeleri ancak stratejik yönetim anlayışı ile mümkün olacaktır. Günümüzde okul kavramının bile sorgulandıđı bir dünyada eğitim kurumlarının öğrenciler, veliler ve çevrenin deęişen ve çeşitlenen beklentilerini karşılayabilmesi için kendini sürekli sorgulayarak geliştirmesi gerekmektedir.

Stratejik yönetim iyi bir planlamaya ve bu planın etkin bir şekilde uygulanmasına baęlıdır. Bu amaçla Merkezimizde de toplumun taleplerine duyarlı, katılımcılıęa önem veren, hedef ve önceliklerini netleştirmiş, hesap veren, şeffaf ve etkin bir kamu yapılanmasının gereęi olarak “Stratejik Yönetim” yaklaşımı benimsenmiştir.

Bu yaklaşımla hazırlanan stratejik plan bir yandan kurum kültürü ve kurumsal kimlik oluşumuna, gelişimine ve güçlendirilmesine destek olurken dięer yandan da yapılan faaliyetlerin takibinin yapılmasını ve hesap verebilirlięi sağlayacaktır.

Stratejik planımız ortak bir anlayışı yansıtmakta, başarılabilir bir geleceęi ortaya koymaktadır ve kurum için 5 yıllık bir yol haritası özelliğine sahiptir; ancak sonuç alabilmek için öncelikle yönetimin planı sahiplenmesi ve tüm çalışanların planda yer alan amaç ve hedeflerle uyumlu çalışması gerekmektedir.

Bir yılı aşkın bir zamanı kapsayan planlama sürecinde ekibimize çalışmalarında veri ve destek sağlayan tüm iç ve dış paydaşlarımıza gönülden teşekkür eder, planın hayırlara vesile olmasını dileriz.

Hamzabey Bilim ve Sanat Merkezi  
Stratejik Planlama Ekibi

## İçindekiler

<b>SUNUŞ</b> .....	<b>3</b>
<b>İÇİNDEKİLER</b> .....	<b>5</b>
<b>BÖLÜM I: GİRİŞ VE PLAN HAZIRLIK SÜRECİ</b> .....	<b>6</b>
<b>BÖLÜM II: DURUM ANALİZİ</b> .....	<b>7</b>
OKULUN KISA TANITIMI .....	7
OKULUN MEVCUT DURUMU: TEMEL İSTATİSTİKLER.....	19
PAYDAŞ ANALİZİ .....	24
GZFT (GÜÇLÜ, ZAYIF, FIRSAT, TEHDİT) ANALİZİ.....	29
GELİŞİM VE SORUN ALANLARI .....	32
<b>BÖLÜM III: MİSYON, VİZYON VE TEMEL DEĞERLER</b> .....	<b>39</b>
MİSYONUMUZ .....	39
VİZYONUMUZ .....	39
TEMEL DEĞERLERİMİZ .....	39
<b>BÖLÜM IV: AMAÇ, HEDEF VE EYLEMLER</b> .....	<b>41</b>
TEMA I: EĞİTİM VE ÖĞRETİME ERİŞİM.....	42
TEMA II: EĞİTİM VE ÖĞRETİMDE KALİTENİN ARTIRILMASI .....	45
TEMA III: KURUMSAL KAPASİTE .....	47
<b>V. BÖLÜM: MALİYETLENDİRME</b> .....	<b>49</b>

## BÖLÜM I: GİRİŞ ve PLAN HAZIRLIK SÜRECİ

2019-2023 dönemi stratejik plan hazırlanması süreci Üst Kurul ve Stratejik Plan Ekibinin oluşturulması ile başlamıştır. Ekip tarafından oluşturulan çalışma takvimi kapsamında ilk aşamada durum analizi çalışmaları yapılmış ve durum analizi aşamasında paydaşlarımızın plan sürecine aktif katılımını sağlamak üzere paydaş anketi, toplantı ve görüşmeler yapılmıştır.

Durum analizinin ardından geleceğe yönelim bölümüne geçilerek okulumuzun amaç, hedef, gösterge ve eylemleri belirlenmiştir. Çalışmaları yürüten ekip ve kurul bilgileri altta verilmiştir.

### STRATEJİK PLAN ÜST KURULU

Üst Kurul Bilgileri		Ekip Bilgileri	
Adı Soyadı	Unvanı	Adı Soyadı	Unvanı
Halit ERSÖZ	Merkez Müdürü	Hakan SUBAŞI	Müdür Yardımcısı
Hakan SUBAŞI	Müdür Yardımcısı	Ahmet ŞEKER	Öğretmen
Şaban ÇAKIR	Öğretmen	Fikret ÖZYILMAZ	Gönüllü Veli
Aysun ŞENATEŞ	Okul Aile Birliği Başkanı		

## BÖLÜM II: DURUM ANALİZİ

Durum analizi bölümünde merkezimizin mevcut durumu ortaya konularak neredeyiz sorusuna yanıt bulunmaya çalışılmıştır.

Bu kapsamda merkezimizin kısa tanıtımı, okul künyesi ve temel istatistikleri, paydaş analizi ve görüşleri ile okulumuzun Güçlü Zayıf Fırsat ve Tehditlerinin (GZFT) ele alındığı analize yer verilmiştir.

### Okulun Kısa Tanıtımı

Merkezimiz İlçe Milli Eğitim Müdürlüğüne bağlı olarak işlevlerini yürütür. Merkezimiz kendine ait bağımsız binasına 2017-2018 eğitim öğretim yılı başında geçmiştir. 18 yılı aşkın süredir Eğitim ve Öğretim faaliyetlerine devam edilmektedir. Merkezimizde

- 12 adet derslik
- 1 adet Rehberlik odası
- 1 adet BT sınıfı
- 1 adet Robotik atölyesi
- 1 adet Ahşap Hobi atölyesi
- 1 adet Akıl Oyunları atölyesi
- 1 adet Müzik atölyesi
- 1 adet Görsel Sanatlar atölyesi
- 3 adet yönetim ve büro hizmetlerinin yürütüldüğü oda bulunmaktadır.

Özel eğitim; normal eğitimden yararlanamayan veya kısmen yararlanabilen çocuklar için bu alanda yetiştirilmiş özel eğitimciler tarafından, özel araç-gereç ve programlar kullanılarak gerçekleştirilen eğitimidir.

Bursa - Mustafakemalpaşa Hamzabey Bilim ve Sanat Merkezi Milli Eğitim Bakanlığının 10/09/1999 gün ve Özel Eğitim Rehberlik ve Danışma Hizmetleri Genel Müdürlüğü'nün 2653 sayılı Makam Onayı ile açılmıştır.

Merkezimizde Uyum Programı, Destek Eğitim Programı, Bireysel Yetenekleri Fark Ettirici Program, Özel Yetenekleri Geliştirici Program ve Proje Programları olmak üzere 5 alanda merkez idaresi koordinatörlüğünde eğitim verilmektedir.

Merkezimizde eğitime alınan öğrencilerin hazır bulunmuşlukları belirlendikten sonra uyum programına alınmaktadır. Rehberlik Servisinin gözetiminde tüm alan öğretmenlerin hazırlamış olduğu etkinlikler uygulanmakta ve gözlemleri doğrultusunda çocuklarımızın yaşitları ile devam ettikleri okullarındaki davranışları da takip edilmektedir. Bireysel yeteneklerinin farkında olmaları ve kapasitelerini geliştirerek en üst düzeyde kullanmalarını sağlayacak 5 aşamadan oluşan (uyum, destek eğitim, bireysel yetenekleri fark ettirici, Özel yetenekleri geliştirici, proje) programları çerçevesinde eğitime devam edilmektedir.

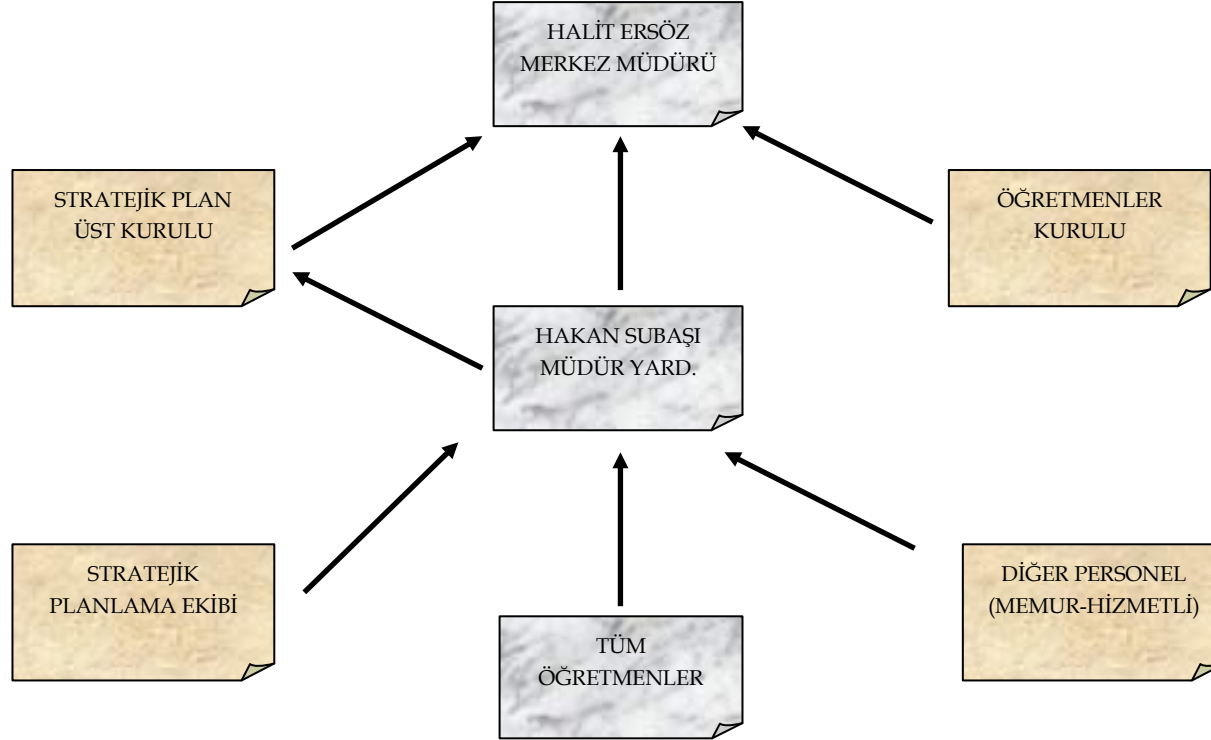
Şu an merkezimizde 103 öğrenci kayıtlı ve devam etmektedir. Çeşitli ulusal yarışmalarda birincilikler ve dereceler elde edilmiştir. Uluslararası yarışmalara başvurularımız olmaktadır. TÜBİTAK vb. bilimsel proje ve araştırma başvurularımız vardır.

Merkezimizde şu an 1 müdür, 1 müdür yardımcısı ve kadrolu 14 öğretmen görev yapmaktadır.

Merkezimiz, merkezi sistem doğalgaz kalorifer tesisatı ile ısıtılmaktadır.



## ORGANİZASYON YAPISI ŞEMASI



## YASAL YÜKÜMLÜLÜKLER VE MEVZUAT ANALİZİ

Cevdet Nerse Bilim ve Sanat Merkezi; Türkiye Cumhuriyeti Anayasası ve bu anayasaya bağlı olarak çıkarılan Milli Eğitim Temel Kanunu ile diğer kanun, tüzük, yönetmelik ve yönergeler çerçevesinde çalışmalarını sürdürmektedir. Cevdet Nerse Bilim ve Sanat Merkezi'nin hizmetlerine esas olan kanun, tüzük, yönetmelik ve yönergeler şöyle listelenmiştir:

### Kanunlar

1. 1739 sayılı Milli Eğitim Temel Kanunu
2. 652 sayılı Milli Eğitim Bakanlığı Teşkilat ve Görevleri hakkında Kanun Hükmünde Kararname
3. 222 sayılı İlköğretim ve Eğitim Kanunu
4. 657 sayılı Devlet Memurları Kanunu
5. 1702 sayılı İlk ve Orta Tedrisat Muallimlerinin Terfi ve Tecziyeleri Hakkında Kanun
6. 4483 sayılı Memurlar ve Diğer Kamu Görevlilerinin Yargılanması Hakkında Kanun
7. 4982 sayılı Bilgi Edinme Hakkı Kanunu
8. 3071 sayılı Dilekçe Hakkının Kullanılmasına Dair Kanun
9. 5018 sayılı Kamu Mali Yönetimi ve Kontrol Kanunu
10. 2886 sayılı Devlet İhale Kanunu
11. 4734 sayılı Kamu İhale Kanunu
12. 4735 sayılı Kamu İhale Sözleşmeleri Kanunu
13. 5442 sayılı İl İdaresi Kanunu
14. 5302 sayılı İl Özel İdaresi Kanunu
15. 4688 sayılı Kamu Görevlileri Sendikaları ve Toplu Sözleşme Kanunu
16. 5580 sayılı Özel Öğretim Kurumları Kanunu

### Yönetmelikler

1. Millî Eğitim Bakanlığı Okul Kütüphaneleri Yönetmeliği
2. Millî Eğitim Bakanlığı Rehberlik ve Psikolojik Danışma Hizmetleri Yönetmeliği
3. Millî Eğitim Bakanlığı Sosyal ve Kültürel Yarışmalar Yönetmeliği

4. Taşınır Mal Yönetmeliği
5. Devlet Arşiv Hizmetleri Hakkında Yönetmelik
6. Kamu İdarelerinde Stratejik Planlamaya İlişkin Usul Ve Esaslar Hakkında Yönetmelik
7. Ulusal Ve Resmi Bayramlar İle Mahalli Kurtuluş Günleri, Atatürk Günleri Ve Tarihi Günlerde Yapılacak Tören Ve Kutlamalar Yönetmeliği
8. Millî Eğitim Bakanlığına Bağlı Okul Ve Kurumların Yönetici Ve Öğretmenlerinin Norm Kadrolarına İlişkin Yönetmelik
9. Millî Eğitim Bakanlığı Eğitim Kurumu Yönetici Görevlendirme Yönetmeliği
10. Millî Eğitim Bakanlığı Yönetici Görevlendirme Yönetmeliği
11. Millî Eğitim Bakanlığı Öğretmenlerinin Atama Ve Yer Değiştirme Yönetmeliği
12. Millî Eğitim Bakanlığı Disiplin Amirleri Yönetmeliği
13. Millî Eğitim Bakanlığı Özel Eğitim Hizmetleri Yönetmeliği
14. Millî Eğitim Bakanlığı İlköğretim Ve Orta Öğretim Kurumları Sosyal Etkinlikler Yönetmeliği
15. Millî Eğitim Bakanlığı Ders Kitapları ve Eğitim Araçları Yönetmeliği
16. Millî Eğitim Bakanlığı İlköğretim Kurumları Yönetmeliği
17. Millî Eğitim Bakanlığı Okul-Aile Birliği Yönetmeliği
18. Millî Eğitim Bakanlığı Kurum Tanıtım Yönetmeliği
19. Millî Eğitim Bakanlığına Bağlı Okullarda Enerji Yöneticisi Görevlendirilmesine İlişkin Yönetmelik
20. Kamu Zararlarının Tahsiline İlişkin Usul Ve Esaslar Hakkında Yönetmelik
21. İç Kontrol ve Ön Mali Kontrole İlişkin Usul ve Esaslar Hakkında Yönetmelik
22. Sivil Savunma, Seferberlik, Koruyucu Güvenlik, Yangın İle İlgili Mevzuat

## **Yönergeler**

1. Millî Eğitim Bakanlığı Bilim Ve Sanat Merkezleri Yönergesi
2. Millî Eğitim Bakanlığı Personeline Başarı, Üstün Başarı Belgesi ve Ödül Verilmesine Dair Yönerge
3. Millî Eğitim Bakanlığı Bilgi Ve Sistem Güvenliği Yönergesi
4. MEB Eğitimde Kalite Yönetim Sistemi Yönergesi
5. Millî Eğitim Bakanlığı İzin Yönergesi

Hamzabey Bilim ve Sanat Merkezi'nin birimler bazında görev ve sorumlulukları Millî Eğitim Bakanlığı Bilim ve Sanat Merkezleri Yönergesinde şöyle tanımlanmıştır:

<b>YÖNETİM BİRİMİ</b>	<b>YASAL YÜKÜMLÜLÜK (GÖREVLERİ)</b>
<b>MÜDÜR</b>	Müdür; kanun, tüzük, yönetmelik, yönerge, emir ve programlara uygun olarak merkezlerin amaç ve ilkeleri doğrultusunda yönetilmesinden, değerlendirilmesinden, geliştirilmesinden ve işleyişinden sorumludur. Üstün yetenekli çocuk/ öğrencilerin bilişsel, duyuşsal, devinişsel ve sosyal gelişimini destekleyen tedbirleri alır.
<b>MÜDÜR YARDIMCISI</b>	Müdür yardımcısı; merkezlerin her türlü eğitim-öğretim, yönetim, öğrenci işleri, tahakkuk, ayniyat, yazışma, eğitici etkinlikler, güvenlik, bakım, koruma, temizlik, düzen, halkla ilişkiler ve bunun gibi işlerle ilgili olarak merkez müdürünce verilen görevleri yapar. Müdür yardımcısı, bu görevlerin yapılmasından ve merkezlerin amacına uygun olarak işleyişinden müdüre karşı sorumludur.

ÖĞRETMENLER KURULU

Öğretmenler kurulunda; merkez müdürü başkanlığında müdür yardımcıları, tüm öğretmenler, merkezin bulunduğu yerleşim biriminde rehberlik ve araştırma merkezi varsa rehberlik ve araştırma merkezi müdürünün görevlendirdiği bir rehber öğretmen, velilerin seçtikleri veli temsilcisi, öğrencilerin seçtikleri öğrenci temsilcisi ve sponsor temsilcisi görev alır. Öğretmenler kurulunun görevleri şunlardır:

- Merkezlerde yapılacak etkinlikleri planlamak, izlemek ve değerlendirmek.
- Merkezlerde eğitim-öğretim uygulama planını, çocuk/öğrencilerin örgün eğitim kurumlarındaki eğitim-öğretim sürelerini de dikkate alarak hazırlamak.
- Uygulamanın etkinliğini ve verimliliğini sağlamak amacıyla yerel yönetimler, gönüllü kurum, kuruluş ve üniversitelerle iş birliği içinde olmak.
- Merkezlerdeki eğitim-öğretim ortamının geliştirilmesi, çalışmaların nitelik ve niceliğinin artırılması için gerekli kaynakların sağlanmasına yardımcı olmak.
- Çocuk/ öğrencilerin tasarladıkları proje çalışmalarına destek sağlamak.
- Çocuk/ öğrencilerce hazırlanan proje ve ürünlerin sergilenmesi için gerekli desteği sağlamak.
- Merkezdeki eğitim-öğretim sürecini izlemek ve dönem sonu raporlarını hazırlamak, Genel Müdürlüğe sunmak.
- Her yıl Genel Müdürlüğe sunulmak üzere öğrenci kontenjanını belirlemek.
- Tanılaması yapılacak çocuk/öğrencilerin hangi sınıf düzeyinde olacaklarını belirleyerek Genel Müdürlüğün onayını almak üzere öneride bulunmak.
- Merkezin yıllık bütçesini hazırlayıp Genel Müdürlüğe sunmak.
- Harcama esas ve usulleri ile önceliklerini belirlemek.
- İhtiyaç duyulan teknik yardımla ilgili hazırlık yapmak ve Genel Müdürlüğe bildirmek.
- Merkezin finansmanına katkı sağlamak amacıyla çeşitli etkinlikler düzenlemek.

Merkez müdürü öğretmenler kurulu kararları doğrultusunda hizmetlerini yürütür. Öğretmenler kurulu, kararları oy çokluğuyla alır ve yürürlükte bulunan mevzuata aykırı karar alamaz.

<b>YÖNETİM İŞLERİ VE BÜRO MEMURU</b>	<ol style="list-style-type: none"><li>1. Müdür veya müdür yardımcıları tarafından kendilerine verilen yazı ve büro işlerini yaparlar.</li><li>2. Gelen ve giden yazılarla ilgili dosya ve defterleri tutar, yazılanların asıl veya örneklerini dosyalar ve saklar, gerekenlere cevap hazırlarlar.</li><li>3. Memurlar, teslim edilen gizli ya da şahıslarla ilgili yazıların saklanması ve gizli tutulmasından sorumludurlar.</li><li>4. Öğretmen, memur ve hizmetlilerin özlük dosyalarını tutar ve bunlarla ilgili değişiklikleri günü gününe işlerler.</li><li>5. Arşiv işlerini düzenlerler.</li><li>6. Müdürün vereceği hizmete yönelik diğer görevleri de yaparlar.</li></ol>
<b>YARDIMCI HİZMETLER PERSONELİ</b>	<ol style="list-style-type: none"><li>1. Yardımcı hizmetler sınıfı personeli, okul yönetimince yapılacak plânlama ve iş bölümüne göre her türlü yazı ve dosyayı dağıtmak ve toplamak,</li><li>2. Başvuru sahiplerini karşılamak ve yol göstermek,</li><li>3. Hizmet yerlerini temizlemek,</li><li>4. Aydınlatmak ve ısıtma yerlerinde çalışmak,</li><li>5. Nöbet tutmak,</li><li>6. Okula getirilen ve çıkarılan her türlü araç-gereç ve malzeme ile eşyayı taşıma ve yerleştirme işlerini yapmakla yükümlüdürler.</li><li>7. Bu görevlerini yaparken okul yöneticilerine ve nöbetçi öğretmene karşı sorumludurlar.</li></ol>

## HAMZABEY BİLİM VE SANAT MERKEZİ SUNULAN HİZMET LİSTESİ

Eğitim-Öğretim hizmetleri

Öğrenci kayıt, kabul ve devam işleri

Personel işleri

Rehberlik

Program bitirme belgesi düzenleme işleri

Sosyal, Kültürel ve Sportif Etkinlikler

Mezunlar (öğrenci)

## HAMZABEY BİLİM VE SANAT MERKEZİ FAALİYET ALANLARI

### FAALİYET ALANI: EĞİTİM

#### Hizmet-1 Rehberlik Hizmetleri

- Veli
- Öğrenci
- Öğretmen

### FAALİYET ALANI: YÖNETİM İŞLERİ

#### Hizmet-1 Öğrenci işleri hizmeti

- Kayıt- Nakil işleri
- Devam-devamsızlık
- Eğitimi planlama ve programlama
- Program bitirme belgesi düzenleme
- Mezun öğrenci takibi
- Dış İlişkiler ve Tanıtım
- Kontrol, Denetim ve Rehberlik

	<ul style="list-style-type: none"> <li>• Yazışma, Dosyalama ve Arşivleme</li> <li>• Tahakkuk</li> <li>• Taşınır Mal (Ayniyat)</li> </ul>
<p><b>Hizmet-2 Sosyal-Kültürel Etkinlikler</b></p> <ul style="list-style-type: none"> <li>• Geziler</li> <li>• Satranç</li> <li>• Kulüp Çalışmaları</li> <li>• Sergi ve Dinletiler</li> <li>• Kongre ve Sempozyumlar</li> <li>• Konferans, Seminer ve Paneller</li> <li>• Kurum Ziyaretleri</li> <li>• İmza Günü ve Söyleşiler</li> </ul>	<p><b>Hizmet-2 Öğretmen işleri hizmeti</b></p> <ul style="list-style-type: none"> <li>• Derece terfi</li> <li>• Hizmet içi eğitim</li> <li>• Özlük hakları</li> </ul>
<b>FAALİYET ALANI: ÖĞRETİM</b>	
<p><b>Hizmet-1 Çerçeve Programların işlenmesi</b></p> <ul style="list-style-type: none"> <li>• Uyum</li> <li>• Destek Eğitimi</li> <li>• Bireysel Yetenekleri Fark Ettirme</li> <li>• Özel Yetenekleri Geliştirme</li> <li>• Proje Üretimi/Yönetimi</li> <li>• Mentörlük/Koçluk/Danışmanlık</li> </ul>	



SIRA NO	FAALİYETLER	FAALİYETLERİN DAYANDIĞI MEVZUAT	AYRILAN MALİ KAYNAK	MEVCUT İNSAN KAYNAĞI	DEĞERLENDİRME
1	EĞİTİM	1. 1739 sayılı Milli Eğitim Temel Kanunu 2. 652 sayılı Milli Eğitim Bakanlığı Teşkilat ve Görevleri hakkında Kanun Hükmünde Kararname 3.5018 sayılı Kamu Mali Yönetimi ve Kontrol Kanunu 4. 2886 sayılı Devlet İhale Kanunu 5. 4734 sayılı Kamu İhale Kanunu 6. 5580 sayılı Özel Öğretim Kurumları Kanunu	Yetersiz	Yetersiz	Güçlendirilmeli

2	ÖĞRETİM	1. 1739 sayılı Milli Eğitim Temel Kanunu 2. Millî Eğitim Bakanlığı Bilim Ve Sanat Merkezleri Yönergesi	Yetersiz	Yetersiz	Güçlendirilmeli
3	YÖNETİM	Devlet Memurları Kanunu	- “Yeterli”	Yetersiz”	Güçlendirilmeli

## Merkezin Mevcut Durumu: Temel İstatistikler

### Merkez Künyesi

Merkezimizin temel girdilerine ilişkin bilgiler altta yer alan Merkez künyesine ilişkin tabloda yer almaktadır.

#### Temel Bilgiler Tablosu- Merkez Künyesi

İli: BURSA		İlçesi: Mustafakemalpaşa					
Adres:	Yüzbaşı Sabribey mh. Taş Mektep sk. No:7	Coğrafi Konum (link):	2CP6+W9				
Telefon Numarası:	(224) 6120700	Faks Numarası:	(224) 6120702				
e- Posta Adresi:	765449@meb.k12.tr	Web sayfası adresi:	http://www.bilsem.meb.k12.tr				
Kurum Kodu:	765449	Öğretim Şekli:	İkili eğitim (Tam Gün/İkili Eğitim)				
Okulun Hizmete Giriş Tarihi : 10/09/1999		Toplam Çalışan Sayısı	19				
Öğrenci Sayısı:	Kız	52	Öğretmen Sayısı	Kadın	5		
	Erkek	51		Erkek	9		
	Toplam	103		Toplam	14		
Derslik Başına Düşen Öğrenci Sayısı		:-		Şube Başına Düşen Öğrenci Sayısı		:-	
Öğretmen Başına Düşen Öğrenci Sayısı		:-		Şube Başına 30'dan Fazla Öğrencisi Olan Şube Sayısı		:-	
Öğrenci Başına Düşen Toplam Gider Miktarı				Öğretmenlerin Kurumdaki Ortalama Görev Süresi		12 yıl	

## Çalışan Bilgileri

Okulumuzun çalışanlarına ilişkin bilgiler altta yer alan tabloda belirtilmiştir.

### Çalışan Bilgileri Tablosu\*

Unvan*	Erkek	Kadın	Toplam
Okul Müdürü ve Müdür Yardımcısı	2	-	2
Sınıf Öğretmeni	1	-	1
Branş Öğretmeni	8	4	12
Rehber Öğretmen	-	1	1
İdari Personel	1	-	1
Yardımcı Personel	-	2	2
Güvenlik Personeli	-	-	-
<b>Toplam Çalışan Sayıları</b>	<b>12</b>	<b>7</b>	<b>19</b>

## Okulumuz Bina ve Alanları

Okulumuzun binası ile açık ve kapalı alanlarına ilişkin temel bilgiler altta yer almaktadır.

### Okul Yerleşkesine İlişkin Bilgiler

Okul Bölümleri *		Özel Alanlar	Var	Yok
Okul Kat Sayısı	3	Çok Amaçlı Salon	-	-
Derslik Sayısı	12	Çok Amaçlı Saha	-	-
Derslik Alanları (m2)	20 ve 30	Kütüphane	-	-
Kullanılan Derslik Sayısı	12	Fen Laboratuvarı	-	-
Şube Sayısı	-	Bilgisayar Laboratuvarı	var	-
İdari Odaların Alanı (m2)	75	İş Atölyesi	var	-
Öğretmenler Odası (m2)	50	Beceri Atölyesi	var	-
Okul Oturum Alanı (m2)	340	Pansiyon	-	-
Okul Bahçesi (Açık Alan)(m2)	1041			
Okul Kapalı Alan (m2)	1020			
Sanatsal, bilimsel ve sportif amaçlı toplam alan (m <sup>2</sup> )	175			
Kantin (m2)	-			
Tuvalet Sayısı	3			
Diğer (.....)				

## Sınıf ve Öğrenci Bilgileri

Okulumuzda yer alan sınıfların öğrenci sayıları alttaki tabloda verilmiştir.

<b>SINIFI</b>	<b>Kız</b>	<b>Erkek</b>	<b>Toplam</b>	<b>SINIFI</b>	<b>Kız</b>	<b>Erkek</b>	<b>Toplam</b>
2	-	5	5	9	-	1	1
3	5	6	11	10	13	7	20
4	10	9	19	11	7	6	13
5	6	6	12	12	1	4	5
6	3	2	5		52	51	103
7	3	3	6				
8	4	2	6				

## Donanım ve Teknolojik Kaynaklarımız

Teknolojik kaynaklar başta olmak üzere okulumuzda bulunan çalışan durumdaki donanım malzemesine ilişkin bilgiye alttaki tabloda yer verilmiştir.

### Teknolojik Kaynaklar Tablosu

Akıllı Tahta Sayısı	-	TV Sayısı	4
Masaüstü Bilgisayar Sayısı	22	Yazıcı Sayısı	4
Taşınabilir Bilgisayar Sayısı	1	Fotokopi Makinası Sayısı	2
Projeksiyon Sayısı	1	İnternet Bağlantı Hızı	

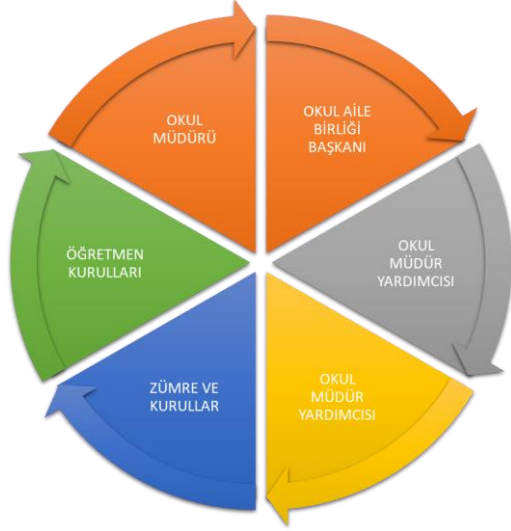
## Gelir ve Gider Bilgisi

Merkezimizin genel bütçe ödenekleri, okul aile birliği gelirleri ve diğer katkılarda dâhil olmak üzere gelir ve giderlerine ilişkin son iki yıl gerçekleşme bilgileri alttaki tabloda verilmiştir.

Yıllar	Gelir Miktarı	Gider Miktarı
2018	5420 TL	5224,79 TL
2019	10115,21 TL	10178,67 TL

## PAYDAŞ ANALİZİ

Merkezimizin temel paydaşları öğrenci, veli ve öğretmen olmakla birlikte eğitimin dışsal etkisi nedeniyle okul çevresinde etkileşim içinde olunan geniş bir paydaş kitlesi bulunmaktadır. Paydaşlarımızın görüşleri anket, toplantı, dilek ve istek kutuları, elektronik ortamda iletilen önerilerde dâhil olmak üzere çeşitli yöntemlerle sürekli olarak alınmaktadır.



Paydaş anketlerine ilişkin ortaya çıkan temel sonuçlara altta yer verilmiştir :



## Öğrenci Anketi Sonuçları:

ANKET YAPILAN KONULAR	ALINAN YORUM
Öğretmenlerimle ihtiyaç duyduğumda rahatlıkla görüşebilirim.	Ankete katılan öğrencilerin tamamına yakını kesinlikle katıldığını belirtmiştir.
Okul müdürü ile ihtiyaç duyduğumda rahatlıkla konuşabiliyorum.	Ankete katılan öğrencilerin tamamına yakını kesinlikle katıldığını belirtmiştir.
Okulun rehberlik servisinden yeterince yararlanabiliyorum.	Ankete katılan öğrencilerin cevapları kesinlikle katılıyorum ve katılıyorum seçenekleri üzerinde yoğunlaşmıştır.
Okula ilettiğimiz öneri ve isteklerimiz dikkate alınır.	Ankete katılan öğrencilerin tamamına yakını kesinlikle katıldığını belirtmiştir.
Okulda kendimi güvende hissediyorum.	Ankete katılan öğrencilerin tamamına yakını kesinlikle katıldığını belirtmiştir.
Okulda öğrencilerle ilgili alınan kararlarda bizlerin görüşleri alınır.	Ankete katılan öğrencilerin cevapları kesinlikle katılıyorum ve katılıyorum seçenekleri üzerinde yoğunlaşmıştır.
Öğretmenler yeniliğe açık olarak derslerin işlenişinde çeşitli yöntemler kullanmaktadır.	Ankete katılan öğrencilerin tamamına yakını katıldığını belirtmiştir.
Derslerde konuya göre uygun araç gereçler kullanılmaktadır.	Ankete katılan öğrencilerin tamamına yakını katıldığını belirtmiştir.
Teneffüslerde ihtiyaçlarımı giderebiliyorum.	Ankete katılan öğrencilerin bir kısmı katılıyorum bir kısmı kararsızım demiştir.
Okulun içi ve dışı temizdir.	Ankete katılan öğrencilerin tamamına yakını kesinlikle katıldığını belirtmiştir.
Okulun binası ve diğer fiziki mekânlar yeterlidir.	Ankete katılan öğrencilerin tamamına yakını kesinlikle

	katıldığını belirtmiştir.
Okul kantininde satılan malzemeler sağlıklı ve güvenlidir.	Ankete katılan öğrencilerin tamamına yakını kesinlikle katıldığını belirtmiştir.
Okulumuzda yeterli miktarda sanatsal ve kültürel faaliyetler düzenlenmektedir.	Ankete katılan öğrencilerin tamamına yakını kesinlikle katıldığını belirtmiştir.

### Öğretmen Anketi Sonuçları:

ANKET YAPILAN KONU	ALINAN YORUM
Okulumuzda alınan kararlar, çalışanların katılımıyla alınır.	Ankete katılan öğretmenlerin tamamına yakını kesinlikle katıldığını belirtmiştir.
Kurumdaki tüm duyurular çalışanlara zamanında iletilir.	Ankete katılan öğretmenlerin tamamına yakını kesinlikle katıldığını belirtmiştir.
Her türlü ödüllendirmede adil olma, tarafsızlık ve objektiflik esastır.	Ankete katılan öğretmenlerin tamamına yakını katıldığını belirtmiştir.
Kendimi, okulun değerli bir üyesi olarak görürüm.	Ankete katılan öğretmenlerin tamamına yakını katıldığını belirtmiştir.
Çalıştığım okul bana kendimi geliştirme imkânı tanımaktadır.	Ankete katılan öğretmenlerin tamamına yakını katıldığını belirtmiştir.
Okul, teknik araç ve gereç yönünden yeterli donanımına sahiptir.	Ankete katılan öğretmenlerin cevapları katılıyorum ve kararsızım seçenekleri üzerinde yoğunlaşmıştır.
Okulda çalışanlara yönelik sosyal ve kültürel faaliyetler düzenlenir.	Ankete katılan öğretmenlerin cevapları katılıyorum ve kararsızım seçenekleri üzerinde yoğunlaşmıştır.
Okulda öğretmenler arasında ayırım yapılmamaktadır.	Ankete katılan öğretmenlerin tamamına yakını katıldığını

	belirtmiştir.
Okulumuzda yerelde ve toplum üzerinde olumlu etki bırakacak çalışmalar yapmaktadır.	Ankete katılan öğretmenlerin cevapları katılıyorum ve kararsızım seçenekleri üzerinde yoğunlaşmıştır.
Yöneticilerimiz, yaratıcı ve yenilikçi düşüncelerin üretilmesini teşvik etmektedir.	Ankete katılan öğretmenlerin cevapları kesinlikle katılıyorum ve katılıyorum seçenekleri üzerinde yoğunlaşmıştır.
Yöneticiler, okulun vizyonunu, stratejilerini, iyileştirmeye açık alanlarını vs. çalışanlarla paylaşır.	Ankete katılan öğretmenlerin cevapları kesinlikle katılıyorum ve katılıyorum seçenekleri üzerinde yoğunlaşmıştır.
Okulumuzda sadece öğretmenlerin kullanımına tahsis edilmiş yerler yeterlidir.	Ankete katılan öğretmenlerin cevapları katılıyorum ve kararsızım seçenekleri üzerinde yoğunlaşmıştır.
Alanıma ilişkin yenilik ve gelişmeleri takip eder ve kendimi güncellerim.	Ankete katılan öğretmenlerin cevapları kesinlikle katılıyorum ve katılıyorum seçenekleri üzerinde yoğunlaşmıştır.

#### Veli Anketi Sonuçları:

ANKET YAPILAN KONU	ALINAN YORUM
İhtiyaç duyduğumda okul çalışanlarıyla rahatlıkla görüşebiliyorum.	Ankete katılan velilerin tamamına yakını kesinlikle katıldığını belirtmiştir.
Bizi ilgilendiren okul duyurularını zamanında öğreniyorum.	Ankete katılan velilerin tamamına yakını kesinlikle katıldığını belirtmiştir.
Öğrencimle ilgili konularda okulda rehberlik hizmeti alabiliyorum.	Ankete katılan velilerin tamamına yakını kesinlikle katıldığını belirtmiştir.
Okula ilettiğim istek ve şikâyetlerim dikkate alınıyor.	Ankete katılan velilerin tamamına yakını kesinlikle katıldığını belirtmiştir.
Öğretmenler yeniliğe açık olarak derslerin işlenişinde çeşitli	Ankete katılan velilerin cevapları kesinlikle katılıyorum ve

yöntemler kullanmaktadır.	katılıyorum seçenekleri üzerinde yoğunlaşmıştır.
Okulda yabancı kişilere karşı güvenlik önlemleri alınmaktadır.	Ankete katılan velilerin cevapları kesinlikle katılıyorum ve katılıyorum seçenekleri üzerinde yoğunlaşmıştır.
Okulda bizleri ilgilendiren kararlarda görüşlerimiz dikkate alınır.	Ankete katılan velilerin cevapları kesinlikle katılıyorum ve katılıyorum seçenekleri üzerinde yoğunlaşmıştır.
E-Okul Veli Bilgilendirme Sistemi ile okulun internet sayfasını düzenli olarak takip ediyorum.	Ankete katılan velilerin cevapları kesinlikle katılıyorum ve katılıyorum seçenekleri üzerinde yoğunlaşmıştır.
Çocuğumun okulunu sevdiğini ve öğretmenleriyle iyi anlaşmış olduğunu düşünüyorum.	Ankete katılan velilerin cevapları kesinlikle katılıyorum ve katılıyorum seçenekleri üzerinde yoğunlaşmıştır.
Okul, teknik araç ve gereç yönünden yeterli donanımına sahiptir.	Ankete katılan velilerin cevapları kesinlikle katılıyorum ve katılıyorum seçenekleri üzerinde yoğunlaşmıştır.
Okul her zaman temiz ve bakımlıdır.	Ankete katılan velilerin cevapları kesinlikle katılıyorum ve katılıyorum seçenekleri üzerinde yoğunlaşmıştır.
Okulun binası ve diğer fiziki mekânlar yeterlidir.	Ankete katılan velilerin cevapları katılıyorum ve kararsızım seçenekleri üzerinde yoğunlaşmıştır.
Okulumuzda yeterli miktarda sanatsal ve kültürel faaliyetler düzenlenmektedir.	Ankete katılan velilerin cevapları katılıyorum ve kararsızım seçenekleri üzerinde yoğunlaşmıştır.

## GZFT (Güçlü, Zayıf, Fırsat, Tehdit) Analizi

Merkezimizin temel istatistiklerinde verilen okul künyesi, çalışan bilgileri, bina bilgileri, teknolojik kaynak bilgileri ve gelir gider bilgileri ile paydaş anketleri sonucunda ortaya çıkan sorun ve gelişime açık alanlar iç ve dış faktör olarak değerlendirilerek GZFT tablosunda belirtilmiştir. Dolayısıyla olguyu belirten istatistikler ile algıyı ölçen anketlerden çıkan sonuçlar tek bir analizde birleştirilmiştir.

Kurumun güçlü ve zayıf yönleri donanım, malzeme, çalışan, iş yapma becerisi, kurumsal iletişim gibi çok çeşitli alanlarda kendisinden kaynaklı olan güçlülükleri ve zayıflıkları ifade etmektedir ve ayrımda temel olarak okul müdürü/müdürlüğü kapsamından bakılarak iç faktör ve dış faktör ayrımı yapılmıştır.

### İçsel Faktörler

#### Güçlü Yönler

Öğrenciler	<ol style="list-style-type: none"><li>1. İdare ve öğretmenlerle iyi iletişim kurabilmeleri.</li><li>2. Derslerde uygulanan programın ihtiyaçlarını karşılaması.</li></ol>
Çalışanlar	<ol style="list-style-type: none"><li>1. Diyalogu kuvvetli öğretim kadrosu</li><li>2. Dinamik bir öğretim kadrosu</li></ol>
Veliler	<ol style="list-style-type: none"><li>1. Merkez veli ilişkisinin güçlü olması</li><li>2. İdare ve öğretmenlerle iyi iletişim kurabilmeleri ve sorunlarına çözüm bulunması</li><li>3. Velinin öğrenciyi merkeze göndermede istekli olması.</li></ol>

Bina ve Yerleşke	<ol style="list-style-type: none"> <li>1. Müstakil binaya taşınmak.</li> <li>2. Şehir merkezinde olmak.</li> <li>3. Kendine ait bahçesi olması.</li> </ol>
Donanım	<ol style="list-style-type: none"> <li>1. Her sınıfta kablosuz internete sahip olunması</li> <li>2. Teknolojik gelişmelerin imkânlar dahilinde kullandırması</li> </ol>
Bütçe	Genel Müdürlükçe imkanlar dahilinde ödenek yollanması.
Yönetim Süreçleri	<ol style="list-style-type: none"> <li>1. Vizyon ve misyonun belirgin olması</li> <li>2. Tecrübeli idarenin olması</li> </ol>
İletişim Süreçleri	Tüm öğrenci ve velilerle toplantılarla ve bireysel görüşmelerle ayrıca elektronik ortamda iletilen önerilerle çok yönlü iletişim süreci uygulanmaktadır. Ayrıca merkez personeli ile de toplantılar ve bireysel görüşmeler yapılmaktadır. Personelin merkeze özel whatsapp grupları vasıtası ile ilgili konulardan haberdar olması sağlanmaktadır.

### Zayıf Yönler

Öğrenciler	Örgün eğitimlerinden sonra geldiklerinden hafta sonları ve gece eğitim yapılması
Çalışanlar	Özellikle proje ve mesleki anlamda seminerlerin yapılması
Veliler	Veli katkısının yeterince sağlanamaması
Bina ve Yerleşke	Daha büyük bir binaya ihtiyaç duyulması
Donanım	Tam kapsamlı laboratuvarların olmaması
Bütçe	İstenilen ödeneklerin tam olarak verilmemesi

Yönetim Süreçleri	1. Memur kadrosunun eksikliği 2. Güvenlik görevlisinin olmaması
İletişim Süreçleri	İnternet bağlantısının sadece meb kaynaklı olması dolayısı ile gerekli sitelere girilememesi yüzünden etkinlik işleyişlerinin tam yapılamaması

### Dışsal Faktörler

#### Fırsatlar

Politik	1. Genel Müdürlüğün BİLSEM lere önem vermesi. 2. Hükümet programlarında olmamız.
Ekonomik	1. İmkanlar dahilinde ödenek ihtiyaçlarının karşılanması, veli bağışlarının arttırılması 2. Hayırseverler 3. Yerel yönetim desteği
Sosyolojik	1. Demokrasi kültürü ve yönetimde uygulanması 2. Hayata uygun, hayata hazırlayan eğitim 3. Aile eğitimi ve kültürü 4. Doğal hayata, çevreye duyarlılık
Teknolojik	1. E-devlet uygulamaları 2. Eğitimde AR-GE çalışmaları
Mevzuat-Yasal	1. Yenilenen BİLSEM Yönergesi 2. MEB 2019-2023 stratejik planı 3. Mustafakemalpaşa İlçe Milli Eğitim Müdürlüğü 2019-2023

	stratejik planı
Ekolojik	1. Betonlaşmanın hızlı bir biçimde artması ve yeşil alanların giderek yok edilmesi. 2. Eğitim alanlarında çevreci yaklaşımların artması

### **Tehditler**

Politik	Bakanlığın bütçeden aldığı payın düşmesi.
Ekonomik	Bütçenin yetersiz geldiği durumlar
Sosyolojik	Aile içi şiddet, taciz, istismar.
Teknolojik	Kötü yazılımlar
Mevzuat-Yasal	Yönergeyi doğru yorumlayamayan yönetici ve öğretmenler
Ekolojik	Maddiyatın çevre bilincine üstün gelmesi

### **Gelişim ve Sorun Alanları**

Gelişim ve sorun alanları analizi ile GZFT analizi sonucunda ortaya çıkan sonuçların planın geleceğe yönelim bölümü ile ilişkilendirilmesi ve buradan hareketle hedef, gösterge ve eylemlerin belirlenmesi sağlanmaktadır.

Gelişim ve sorun alanları ayrımında eğitim ve öğretim faaliyetlerine ilişkin üç temel tema olan Eđitime Erişim, Eđitimde Kalite ve kurumsal Kapasite kullanılmıştır. Eđitime erişim, öğrencinin eğitim faaliyetine erişmesi ve tamamlamasına ilişkin süreçleri; Eđitimde kalite, öğrencinin akademik başarısı, sosyal ve bilişsel gelişimi ve istihdamı da dâhil olmak üzere eğitim ve öğretim sürecinin hayata hazırlama evresini; Kurumsal kapasite ise kurumsal yapı, kurum kültürü, donanım, bina gibi eğitim ve öğretim sürecine destek mahiyetinde olan kapasiteyi belirtmektedir.



<b>Eđitime Eriřim</b>	<b>Eđitimde Kalite</b>	<b>Kurumsal Kapasite</b>
<p>Okullařma Oranı</p> <p>Son yıllarda lke genelinde BİLSEM sayıları artmaya başlamıř fakat byk Őehirlerde halen yetersiz sayıda olduđu dřnlmektedir.</p>	<p>Eđitimde kaliteyi dřren unsurlar</p> <ol style="list-style-type: none"> <li>1.Okul sađlıđı ve hijyen</li> <li>2.Zararlı alıřkanlıkların nlenememesi</li> <li>3.Őiddetin nlenememesi</li> <li>4.stn yetenekli đrencilere ynelik eđitim đretim hizmetleri bařta olmak zere zel eđitimin yetersiz oluřu</li> <li>5.Yabancı dil yeterliliđine eriřilememesi</li> <li>6.Uluslararası hareketlilik programlarına katılımın az olması</li> <li>7.Paralanmıř aileler</li> </ol>	<p>Tm đrenci ve velilerle toplantılarla ve bireysel grřmelerle ayrıca elektronik ortamda iletilen bildirilerle ok ynl iletiřim sreci uygulanmaktadır. Ayrıca merkez personeli ile de toplantılar ve bireysel grřmeler yapılmaktadır. Personelin merkeze zel whatsapp grupları vasıtası ile ilgili konulardan haberdar olması sađlanmaktadır. Tm i ve dıř paydařlarımızla grřmelerimiz yapılmaktadır.</p>
<p>Okula Devam/ Devamsızlık</p> <p>Bilsemde merkez terkleri ok yařanmamakla birlikte yařanan terklerin sebebi 8. Sınıfdan 9. Sınıfa geiřlerde bařka il veya ilelerdeki okulların tercih edilmesi ana sebeptir. Aile gleri de unsurlardan biridir. Bunun nne BİLSEMLER arası nakil ile geilmeye alıřılmıřtır. Merkezimiz de devamsızlık sorunu</p>	<p>Sosyal, Kltrel ve Fiziksel Geliřim</p> <p>alıřma ortamları ile sosyal, kltrel ve sportif ortamların iř motivasyonunu sađlayacak biimde dzenlenmesi</p>	<p>Kurumsal Ynetim</p> <p>đretmenlere ynelik hizmetii eđitimler dzenli verilmelidir. Diđer kurum ve kuruluřlarla iřbirliđi mutlaka yapılmalıdır.</p>

olmamıştır.		
Okula Uyum, Oryantasyon Merkezimizde söz konusu süreç toplamda 40 ders saatlik uygulama ile çözüme kavuşturulmaktadır.	Sınıf Tekrarı Merkezimizde sınıf geçme veya tekrarı olmamaktadır.	Bina ve Yerleşke 2017-2018 eğitim öğretim yılı başında müstakil binamıza geçmiş bulunmaktayız. Yeni binamız şehir merkezinde ve ulaşımı kolaydır. Bize biraz küçük gelmesi dışında bir problem yoktur.
Özel Eğitime İhtiyaç Duyan Bireyler Özel eğitime ihtiyaç duyan bireylerin uygun eğitime erişimi alt özel ve üst özel okullarla aşmaya çalışılmaktadır. Merkezimiz üst özel öğrencilere eğitim imkanı vermektedir.	İstihdam Edilebilirlik ve Yönlendirme İnsan kaynakları planlaması ve istihdamı ile çözüm yoluna girilebilir.	Donanım Okul ve kurumların donatım ve teknolojik alt yapısı ve okullardaki fizikî durumun özel eğitime gereksinim duyan öğrencilere uygunluğu tam olmalıdır.
Yabancı Öğrenciler Merkezimiz de yabancı öğrenci bu güne kadar olmamıştır.	Öğretim Yöntemleri Genel müdürlüğün belirlediği çerçeve müfredat dahilinde ve öğrencilerin ilgisi yönünde her türlü yöntem kullanılmaktadır.	Temizlik, Hijyen 696 sayılı KHK ile devam eden bir hizmetimiz ve İŞ-KUR tarafından gönderilen bir çalışmamızca merkezin temizliği yapılmaktadır. Merkez bütçesi dahilinde alınan hijyen malzemeleri ile lavabo ve tuvalet hijyenleri sağlanmaktadır. Merkezin genel temizliği planlanan

		programa uygun devam etmektedir.
Hayatboyu Öğrenme Eğitsel, meslekî ve kişisel rehberlik hizmetleri	Ders araç gereçleri Standart okul araç gereçleri kullanılmaktadır.	İş Güvenliği, Okul Güvenliği İş güvenliği kurallarına uygun davranılmakta ve gerekli ekipler kurulmuştur. Merkez de güvenlik personeli olmadığından bu iş nöbetçi öğretmenlerce yapılmaktadır.
		Taşıma ve servis Merkezimize gelen öğrenciler kendi imkanları ile geliş-gidiş yapmaktadır. Fakat merkezimize ait bir araç olması durumunda gezi gözlem ve saha inceleme çalışmaları daha verimli olacaktır.

Gelişim ve sorun alanlarına ilişkin GZFT analizinden yola çıkılarak saptamalar yapılırken yukarıdaki tabloda yer alan ayırmada belirtilen temel sorun alanlarına dikkat edilmesi gerekmektedir.

## Gelişim ve Sorun Alanlarımız

### 1.TEMA: EĞİTİM VE ÖĞRETİME ERİŞİM

1	<b><u>Stratejik Amaç 1</u></b> Eğitim öğretim kademelerindeki çocuk/öğrencilerin akademik seviyeleri doğrultusunda daha iyi eğitim almalarını ve erken yaşlarda akademik yönlendirilmelerinin yapılması için eğitime erişimlerini ve tamamlamalarını sağlamak.
---	---

### 2.TEMA: EĞİTİM VE ÖĞRETİMDE KALİTE

1	<b><u>Stratejik Amaç 2</u></b> Bireylerin ulusal ve evrensel değerleri benimsemelerini, geliştirmelerini ve bu değerlere saygı duymalarını, liderlik, yaratıcı ve üretici düşünce yeteneklerini ulusal ve toplumsal bir anlayışla ülke kalkınmasına katkıda bulunacak şekilde geliştirmelerini sağlamak
---	--

### 3.TEMA: KURUMSAL KAPASİTE

1	<b><u>Stratejik Amaç 3</u></b> İnsan kaynaklarının düzenli olarak gelişimine yönelik faaliyetlerde bulunarak çağın gereksinimlerine ayak uydurabilen, temel bilişim teknolojilerine hakîm ve bunları etkin olarak kullanabilen fiziki, mali altyapısını oluşturmuş ve kurumsallaşmış bir yapı kurmak.
---	--

## KURUM DIŐI ANALİZ (ÇEVRE ANALİZİ)

### POLİTİK ETMENLER - YASAL (LEGAL) ETMENLER

Politik-Yasal Faktörler	Temel Eğilimler	İliŐki
<ul style="list-style-type: none"><li>• MEB politikaları</li><li>• MEB 2019-2023 stratejik planı</li><li>• Avrupa Biriliđi uyum çalıŐmaları</li></ul>	<ul style="list-style-type: none"><li>• Otoriter yaklaŐımdan, katılımcı ve kurumsal yapılanmaya geçiŐ dönemi olması</li><li>• Eğitim kurumları gelişim ve yenilik odaklı olması</li><li>• Gelişmelere daha hızlı uyum sađlayan bir eğitim süreci yaşanması</li><li>• ÇalıŐanın ön plana çıkarılması</li><li>• Kurumsal ve bireysel performanslar bilimsel olarak ölçülecektir, ücretlendirme buna göre yapılması.</li><li>• E-stratejik planlamaya geçilmesi</li></ul>	<ul style="list-style-type: none"><li>• Verimlilik artırır</li><li>• Performansa dayalı ücretlendirme yapılır.</li><li>• Fikir geliŐtirmenin ön planda olur.</li><li>• Hedef odaklı yönetim anlayıŐa geçilir.</li><li>• Bütçe odaklı planlamalar yapılır.</li></ul>

### EKONOMİK ETMENLER

Ekonomik Faktörler	Temel Eğilimler	İliŐki
<ul style="list-style-type: none"><li>• Ülkede ekonomik durum ve eğitime etkisi</li><li>• İşgücü ve istihdam</li><li>• Bakanlıđın bütçe payı</li><li>• İl özel idaresinin eğitim-öđretime ayırdığı pay</li><li>• Hayırseverler</li><li>• Yerel yönetim desteđi</li><li>• AB ve diđer fonlar</li></ul>	<ul style="list-style-type: none"><li>• Milli gelirin artması ile birlikte kiŐi başına düzen eğitim harcamalarının artması</li><li>• Eğitim ortamlarının istihdama ve yeni iş alanlarına göre yeniden tasarlanması.</li><li>• Alan ve dalların iş gücü piyasasına göre güncellenmesi.</li><li>• Proje ve hibe fonları ile gelişme sađlanması</li><li>• Okul Aile Birlikleri'nin yatırım yapabilmesi</li><li>• Yerinden yönetim ile okul alt yapı hizmetlerinin karşılanması</li><li>• Hayırsever desteđinin yatırımın yanında donatımda da artarak devam etmesi</li></ul>	<ul style="list-style-type: none"><li>• Sosyal refahın artar.</li><li>• Eğitim ortamlarının nitelikli işgücü artar.</li><li>• Yeniliklere açık, teknolojiyi kullanabilen eğitim çalıŐanları gelişir.</li><li>• Derslik başına öđrenci sayısı azalır.</li><li>• Gelişimlere uygun donanımlı okullar</li><li>• Yöneticiler sadece eğitime zaman ayırır.</li></ul>

## SOSYAL ETMENLER

Sosyal-Kültürel Faktörler	Temel Eğilimler	İlişki
<ul style="list-style-type: none"><li>Doğal hayata, çevreye duyarlılık</li><li>Afet bilinci</li><li>Girişimcilik</li><li>Aile eğitimi ve kültürü</li><li>Avrupa vatandaşlığı ve dil politikaları</li><li>Demokrasi kültürü ve yönetimde uygulanması</li><li>Okul dışı sosyal faaliyetler</li><li>Bilgiye hızlı ulaşma</li><li>Hayata uygun, hayata hazırlayan eğitim</li><li>Güçlü İletişim</li></ul>	<ul style="list-style-type: none"><li>Doğal hayatı korunması ve uyumlu eğitim alanları oluşturulması.</li><li>Bireylerin afet bilinci ile önceden tedbir alması.</li><li>Girişimciliğin desteklenmesi ve üretken kişilerin eğitim yönetiminde etkin olması</li><li>Çoklu iletişim kanalları</li><li>Birden fazla dil konuşma</li><li>Yalnızlaşan insanlar, zayıf aile bağları</li></ul>	<ul style="list-style-type: none"><li>Eğitim alanlarında çevreci yaklaşımların artması</li><li>Afet bilinci ve tedbirleri konusunda yaşam tecrübelerinin artması</li><li>Girişimciliği destekleyen yarışmalar, bilgi paylaşımları</li><li>Sosyal, kendine güvenen bireyler için rehberlik eğitimleri</li><li>En az bir yabancı dili çok iyi konuşabilen, pratiğe yönelik eğitimler</li><li>Bireylerin çevresi ile güçlü iletişim, ekip çalışma becerisi</li><li>İyi derecede yabancı dil konuşabilme</li><li>Eğitimin hayata uygun örneklerle gerçekleştirilmesi</li><li>Yöneticilerin problem çözme tekniklerini uygulayabilmesi.</li><li>Güçlü aile yapısı ve sosyal yönü gelişmiş kendine güvenen bireylerin yetişmesi</li></ul>

## TEKNOLOJİK ETMENLER

Teknolojik Faktörler	Temel Eğilimler	İlişki
<ul style="list-style-type: none"><li>Uzaktan eğitim</li><li>E-devlet uygulamaları</li><li>Eğitimde AR-GE çalışmaları</li><li>Karma Eğitim</li></ul>	<ul style="list-style-type: none"><li>Uzaktan ve karma eğitim ortamlarının hızla artması</li><li>E-devlet anlayışının tüm alanlarda yaygınlaşması</li><li>AR-GE çalışmalarının kurumlar bazında yaygınlaşması</li><li>Hayatın her alanında teknolojiye faydalanma</li></ul>	<ul style="list-style-type: none"><li>Her yerde, her zaman herkes için eğitim ortamlarının oluşturulması.</li><li>Eğitimin sadece okul hayatından değil tüm yaşam evrelerinde desteklendiği eğitim anlayışı</li><li>Tüm elektronik ortamların kullanıldığı eğitim modeli</li></ul>

## EKOLOJİK ETMENLER

Teknolojik Faktörler
<ul style="list-style-type: none"><li>Betonlaşmanın hızlı bir biçimde artması ve yeşil alanların giderek yok edilmesi.</li><li>Eğitim alanlarında çevreci yaklaşımların artması</li></ul>

## BÖLÜM III: MİSYON, VİZYON VE TEMEL DEĞERLER

Okul Müdürlüğümüzün Misyon, vizyon, temel ilke ve değerlerinin oluşturulması kapsamında öğretmenlerimiz, öğrencilerimiz, velilerimiz, çalışanlarımız ve diğer paydaşlarımızdan alınan görüşler, sonucunda stratejik plan hazırlama ekibi tarafından oluşturulan Misyon, Vizyon, Temel Değerler; Okulumuz üst kuruluna sunulmuş ve üst kurul tarafından onaylanmıştır.

### MİSYONUMUZ

Hedef kitlesindeki öğrencilerden zekâ, yaratıcılık, sanat, liderlik kapasiteleri akademik alanlarda yaşıtlarına göre yüksek düzeyde performans gösteren ve konunun uzmanları tarafından üstün yetenekli olduğu belirlenen öğrencilere yaşantısal bir eğitim vermek.

### VİZYONUMUZ

Hedef kitlesindeki üstün yetenekli öğrencilerin, bireysel yeteneklerinin farkında olmalarını ve kapasitelerini geliştirerek en üst düzeyde kullanmalarını sağlamak.

### TEMEL DEĞERLERİMİZ

- 1) Farklılıkları değerlendiren ve destekleyen meydan okuyucu ve zorlayıcı nitelikte eğitim ortamları
- 2) Yeni fikirlere ve bakış açılara açık olma
- 3) Çocuk/Öğrenci merkezlilik

- 4) Bireysel farklılıklara saygı
- 5) Meydan okuyucu ve zorlayıcı nitelikte eğitim ortamları
- 6) Farklılaştırılmış, bireyselleştirilmiş, zenginleştirilmiş, hızlandırılmış, açık uçlu eğitim modeli
- 7) Çocuğun/Öğrencinin hayata iyi bir başlangıç yapma ve yeteneklerini geliştirme hakkına saygı
- 8) Erken tanılama ve müdahale
- 9) Tanılama, uygulama, yaygınlaştırma ve izlemede bilimsel yaklaşım
- 10) Örgün eğitim ve hayat boyu öğrenme (yaygın eğitim) ile uyum
- 11) Proje temelli, yaparak-yaşayarak, keşfederek öğrenme
- 12) Disiplinler arası / çoklu eğitim modelleri ve farklı uygulamalar
- 13) Performansa dayalı(süreç odaklı) ölçme ve değerlendirme
- 14) Kaliteli hizmet
- 15) Nitelikli ve yeterli personel
- 16) Hayat boyu öğrenme



## BÖLÜM IV: AMAÇ, HEDEF VE EYLEMLER

### STRATEJİK PLAN GENEL TABLOSU

TEMA-1	STRATEJİK AMAÇ	STRATEJİK HEDEFLER
EĞİTİM ve ÖĞRETİME ERİŞİM	<b><u>Stratejik Amaç 1</u></b> Eğitim öğretim kademelerindeki çocuk/öğrencilerin akademik seviyeleri doğrultusunda daha iyi eğitim almalarını ve erken yaşlarda akademik yönlendirilmelerinin yapılması için eğitime erişimlerini ve tamamlamalarını sağlamak.	<b><u>Stratejik Hedef 1.1</u></b> İlkokul çağı öğrencilerinin; tanılama sürecindeki inceleme ve değerlendirme işleminin yürütülmesini ve bu öğrencilerin kuruma devamını sağlamak.
TEMA-2	STRATEJİK AMAÇ	STRATEJİK HEDEFLER
EĞİTİM VE ÖĞRETİMDE KALİTE	<b><u>Stratejik Amaç 2</u></b> Bireylerin ulusal ve evrensel değerleri benimsemelerini, geliştirmelerini ve bu değerlere saygı duymalarını, liderlik, yaratıcı ve üretici düşünce yeteneklerini ulusal ve toplumsal bir anlayışla ülke kalkınmasına katkıda bulunacak şekilde geliştirmelerini sağlamak.	<b><u>Stratejik Hedef 2.1</u></b> Planlanan dönem sonuna kadar ilgi ve yeteneği olduğu belirlenen üstün yetenekli çocuk/öğrencilerin bireysel yeteneklerinin farkında olmalarını ve kapasitelerini geliştirerek en üst düzeyde kullanmalarını sağlayacak akademik, sosyal ve kültürel etkinlikleri uygulamak.
TEMA-3	STRATEJİK AMAÇ	STRATEJİK HEDEFLER
KURUMSAL KAPASİTE	<b><u>Stratejik Amaç 3</u></b> İnsan kaynaklarının düzenli olarak gelişimine yönelik faaliyetlerde bulunarak çağın gereksinimlerine ayak uydurabilen, temel bilişim teknolojilerine hakîm ve bunları etkin olarak kullanabilen fiziki, mali altyapısını oluşturmuş ve kurumsallaşmış bir yapı kurmak.	<b><u>Stratejik Hedef 3.1</u></b> İnsan kaynaklarının eğitimi ve geliştirilmesi için gerekli planlanmayı yapmak

## TEMA I: EĞİTİM VE ÖĞRETİME ERİŞİM

Eğitim ve öğretime erişim okullaşma ve okul terki, devam ve devamsızlık, okula uyum ve oryantasyon, özel eğitime ihtiyaç duyan bireylerin eğitime erişimi, yabancı öğrencilerin eğitime erişimi ve hayatboyu öğrenme kapsamında yürütülen faaliyetlerin ele alındığı temadır.

### STRATEJİK AMAÇ 1.

Eğitim öğretim kademelerindeki çocuk/öğrencilerin akademik seviyeleri doğrultusunda daha iyi eğitim almalarını ve erken yaşlarda akademik yönlendirilmelerinin yapılması için eğitime erişimlerini ve tamamlamalarını sağlamak.

### STRATEJİK HEDEF 1.1

İlkokul çağı öğrencilerinin; tanılama sürecindeki inceleme ve değerlendirme işleminin yürütülmesini ve bu öğrencilerin kuruma devamını sağlamak.

## Performans Göstergeleri

No	PERFORMANS GÖSTERGESİ	Mevcut	HEDEF				
		2018	2019	2020	2021	2022	2023
<b>PG.1.1.a</b>	İlkokul eğitimi çağında olup tanınması yapılan öğrenci sayısı	8	30	50	80	100	150
<b>PG.1.1.b</b>	Bilsem'e yönlendirilen bireylerin yönlendirildikleri eğitime erişim oranı	%90	%95	%97	%98	%99	%100
<b>PG.1.1.c.</b>	10 gün ve üzeri devamsızlık oranı	%4	%3	%2	%1	%0	%0
<b>PG.1.1.d.</b>	Devamsızlık yapan öğrencilerin ailelerine devamsızlık mektubu gönderme sayısı	4	3	2	1	0	0
<b>PG.1.1.e.</b>	Devamsızlık yapan öğrencilere yapılan ev ziyareti sayısı	7	4	3	2	0	0
<b>PG.1.1.f.</b>	BİLSEM'den ayrılan veya uzaklaştırılan öğrenci oranı	%4	%2	%1	%0	%0	%0

## Eylemler

No	Eylem İfadesi	Eylem Sorumlusu	Eylem Tarihi
1.1.1.	Kayıt bölgesinde yer alan öğrencilerin tespiti çalışması yapılacaktır.	Okul Stratejik Plan Ekibi	01 Eylül- 30 Eylül
1.1.2	Devamsızlık yapan öğrencilerin tespiti ve erken uyarı sistemi için çalışmalar yapılacaktır.	Müdür Yardımcısı	01 Eylül-30 Haziran
1.1.3	Devamsızlık yapan öğrencilerin velileri ile özel toplantı ve görüşmeler yapılacaktır.	Rehberlik Servisi	İhtiyaç olduğu her zaman
1.1.4	Tanılama kapsamına giren öğrencilerin öğretmenleri ile bilgilendirme toplantıları yapılacaktır.	Müdür Yrd-Rehberlik	01 Kasım-30 Kasım

## TEMA II: EĞİTİM VE ÖĞRETİMDE KALİTENİN ARTIRILMASI

Eğitim ve öğretimde kalitenin artırılması başlığı esas olarak eğitim ve öğretim faaliyetinin hayata hazırlama işlevinde yapılacak çalışmaları kapsamaktadır.

Bu tema altında akademik başarı, sınav kaygıları, sınıfta kalma, ders başarıları ve kazanımları, disiplin sorunları, öğrencilerin bilimsel, sanatsal, kültürel ve sportif faaliyetleri ile istihdam ve meslek edindirmeye yönelik rehberlik ve diğer mesleki faaliyetler yer almaktadır.

### STRATEJİK AMAÇ 2

Bireylerin ulusal ve evrensel değerleri benimsemelerini, geliştirmelerini ve bu değerlere saygı duymalarını, liderlik, yaratıcı ve üretici düşünce yeteneklerini ulusal ve toplumsal bir anlayışla ülke kalkınmasına katkıda bulunacak şekilde geliştirmelerini sağlamak.

### STRATEJİK HEDEF 2.1

Planlanan dönem sonuna kadar ilgi ve yeteneği olduğu belirlenen üstün yetenekli çocuk/öğrencilerin bireysel yeteneklerinin farkında olmalarını ve kapasitelerini geliştirerek en üst düzeyde kullanmalarını sağlayacak akademik, sosyal ve kültürel etkinlikleri uygulamak.

## Performans Göstergeleri

No	PERFORMANS GÖSTERGESİ	Mevcut	HEDEF				
		2018	2019	2020	2021	2022	2023
<b>PG.1.1.a</b>	Merkezimizde sergiler düzenlenecek	1	2				
<b>PG.1.1.b</b>	TÜBİTAK Bilim şenliği ve TÜBİTAK projelerine katılım	1	6	8	10	12	15
<b>PG.1.1.c.</b>	Ulusal Çocuk Kongresine katılım	0	1	1	2	2	3

## Eylemler

No	Eylem İfadesi	Eylem Sorumlusu	Eylem Tarihi
<b>1.1.1.</b>	İlçe Milli Eğitim Müdürlüğü iş birliği ile merkez kaynaklı sergileri arttırma	Okul İdaresi ve Tüm Öğretmenler	01 nisan-30Mayıs
<b>1.1.2</b>	Uygulanacak projelere sponsor sağlama	Okul İdaresi	01 Eylül-31 Ağustos
<b>1.1.3</b>	Kongre katılımlarında veli-öğrenci-bilsem işbirliğini arttırma	Okul İdaresi	01 Eylül-31 Ağustos

## TEMA III: KURUMSAL KAPASİTE

### STRATEJİK AMAÇ 3

İnsan kaynaklarının düzenli olarak gelişimine yönelik faaliyetlerde bulunarak çağın gereksinimlerine ayak uydurabilen, temel bilişim teknolojisine hakîm ve bunları etkin olarak kullanabilen fiziki, mali altyapısını oluşturmuş ve kurumsallaşmış bir yapı kurmak.

### STRATEJİK HEDEF 3.1

İnsan kaynaklarının eğitimi ve geliştirilmesi için gerekli planlanmayı yapmak

### Performans Göstergeleri

No	PERFORMANS GÖSTERGESİ	Mevcut	HEDEF				
		2018	2019	2020	2021	2022	2023
<b>PG.3.1.a</b>	Hizmet içi eğitim faaliyetlerine katılan personel sayısı	8	10	12	15	17	21
<b>PG.3.2.b</b>	Lisansüstü eğitim tamamlayan personel sayısı	1	2	2	3	4	6
<b>PG.3.3.c.</b>	BİLSEM’de görev yapan öğretmenlerin, bu kurumdaki ortalama görev süresi	12	13	14	15	16	17

## Eylemler

No	Eylem İfadesi	Eylem Sorumlusu	Eylem Tarihi
1.1.1.	Bilsem ve üstün yeteneklilerin eğitiminde yeni veya farklı bir kültür oluşturacak hizmetiçi eğitim faaliyetlerine katılmasının sağlanması	Okul İdaresi	01 Eylül-31 Ağustos
1.1.2	Merkez de Lisansüstü eğitim şartlarını taşıyan öğretmenleri ve idarecileri teşvik edici oluşumlar sağlamak.	Okul İdaresi	01 Eylül-31 Ağustos
1.1.3	Merkezde, kurum kültürünü almış ve benimsemiş alanında donanımlı öğretmenlerle çalışılmasının sağlanması için gerekli girişimleri yapmak.	Okul İdaresi	01 Eylül-31 Ağustos



## V. BÖLÜM: MALİYETLENDİRME

2019-2023 Stratejik Planı Faaliyet/Proje Maliyetlendirme Tablosu

Kaynak Tablosu	2019	2020	2021	2022	2023	Toplam
Genel Bütçe	5000	7000	9000	10000	15000	46000
Valilikler ve Belediyelerin Katkısı	5000	6000	7000	8000	9000	35000
Diğer (Okul Aile Birlikleri)	5000	6000	10000	12000	15000	48000
<b>TOPLAM</b>	15000	19000	26000	30000	39000	129000

## VI. BÖLÜM: İZLEME VE DEĞERLENDİRME

Okulumuz Stratejik Planı izleme ve değerlendirme çalışmalarında 5 yıllık Stratejik Planın izlenmesi ve 1 yıllık gelişim planının izlenmesi olarak ikili bir ayrıma gidilecektir.

Stratejik planın izlenmesinde 6 aylık dönemlerde izleme yapılacak denetim birimleri, il ve ilçe millî eğitim müdürlüğü ve Bakanlık denetim ve kontrollerine hazır halde tutulacaktır.

Yıllık planın uygulanmasında yürütme ekipleri ve eylem sorumlularıyla aylık ilerleme toplantıları yapılacaktır. Toplantıda bir önceki ayda yapılanlar ve bir sonraki ayda yapılacaklar görüşülüp karara bağlanacaktır.

**HAMZABEY BİLİM VE SANAT MERKEZİ STRATEJİK PLANI  
2020 YILI EYLEM PLANI**

Temalar	STRATEJİK AMAÇLAR	STRATEJİK HEDEFLER	FAALİYETLER VEYA PROJELER	MEVCUT DURUM	PERFORMANS GÖSTERGELERİ	SORUMLU KİŞİLER / KURUMLAR	BÜTÇE	KAYNAKLAR	ZAMANLAMA (FAALİYET-PROJELERİN BAŞLAYIŞ-BİTİŞİYİLİ)															
									OCAK	ŞUBAT	MART	NİSAN	MAYIS	HAZİRAN	TEMMUZ	AĞUSTOS	EYLÜL	EKİM	KASIM	ARALIK	2020	2021	2022	2023
<b>EĞİTİM ve ÖĞRETİME ERİŞİM</b>	<b>Stratejik Amaç 1</b> Eğitim öğretim kademelerindeki çocuk/öğrencilerin akademik seviyeleri doğrultusunda daha iyi eğitim almalarını ve erken yaşlarda akademik yönlendirilmelerinin yapılması için eğitime erişimlerini ve tamamlamalarını sağlamak.	Okul öncesi, ilköğretim ve ortaöğretim çağı öğrencilerinin; tanılama sürecindeki inceleme ve değerlendirme işleminin yürütülmesini ve bu öğrencilerin kuruma devamını sağlamak.	1.Tanılama öncesi okullarda bilgilendirme toplantıları yapmak. 2.Tanılama sonrası öğrenci ve velilere kurum tanıtımı yapmak. 3.Öğrenci memnuniyetini arttırmak için yapılabilecekler konusunda kurum toplantıları yapmak.	Tüm faaliyetler yapılmaktadır.	Okul öncesi- ilköğretim- ortaöğretim çağında olup tanılaması yapılan öğrenci sayısı	Merkez müdürü Müdür Yardımcısı Stratejik Planlama Ekibi Tüm Öğretmenler	3000	MEB	X	X	X	X	X	X	X	X	X	X	X	X	X	X	X	X

**HAMZABEY BİLİM VE SANAT MERKEZİ STRATEJİK PLANI  
2020 YILI EYLEM PLANI**

Temalar	STRATEJİK AMAÇLAR	STRATEJİK HEDEFLER	FAALİYETLER VEYA PROJELER	MEVCUT DURUM	PERFORMANS GÖSTERGELERİ	SORUMLU KİŞİLER / KURUMLAR	BÜTÇE	KAYNAKLAR	ZAMANLAMA (FAALİYET-PROJELERİN BAŞLAYIŞ-BİTİŞİYİLİ)														
									OCAK	ŞUBAT	MART	NİSAN	MAYIS	HAZİRAN	TEMMUZ	AĞUSTOS	EYLÜL	EKİM	KASIM	ARALIK	2020	2021	2022
<b>EĞİTİM VE ÖĞRETİMDE KALİTE</b>	<b>Stratejik Amaç 2</b> Bireylerin ulusal ve evrensel değerleri benimsemelerini, geliştirmelerini ve bu değerlere saygı duymalarını, liderlik, yaratıcı ve üretici düşünce yeteneklerini ulusal ve toplumsal bir anlayışla ülke kalkınmasına katkıda bulunacak şekilde geliştirmelerini sağlamak.	Planlanan dönem sonuna kadar ilgi ve yeteneği olduğu belirlenen üstün yetenekli çocuk/öğrencilerin bireysel yeteneklerinin farkında olmalarını ve kapasitelerini geliştirerek en üst düzeyde kullanmalarını sağlayacak akademik, sosyal ve kültürel etkinlikleri uygulamak.	Öğrencilerin okul/kuruma katkı koyduğu “En İyi Faaliyetler” değerlendirilerek okul ve ilçe çaplı yaygınlaştırmak amacıyla panolara asılma, web sitesinde yayınlanma, kitapçık/dergi oluşturma vb. yöntemler kullanılacak.	6	1. Merkezimizde sergiler düzenlenecek 2. TÜBİTAK Bilim Şenliği projesi 3. Ulusal Çocuk Kongresine katılım	Merkez müdürü Müdür Yardımcısı Stratejik Planlama Ekibi Tüm Öğretmenler	5000	MEB	X	X	X	X	X	X	X	X	X	X	X	X	X	X	X

**HAMZABEY BİLİM VE SANAT MERKEZİ STRATEJİK PLANI  
2020 YILI EYLEM PLANI**

Temalar	STRATEJİK AMAÇLAR	STRATEJİK HEDEFLER	FAALİYETLER VEYA PROJELER	MEVCUT DURUM	PERFORMANS GÖSTERGELERİ	SORUMLU KİŞİLER / KURUMLAR	BÜTÇE	KAYNAKLAR	ZAMANLAMA (FAALİYET-PROJELERİN BAŞLAYIŞ-BİTİŞİYİLİ)															
									OCAK	ŞUBAT	MART	NİSAN	MAYIS	HAZİRAN	TEMMUZ	AĞUSTOS	EYLÜL	EKİM	KASIM	ARALIK	2020	2021	2022	2023
<b>KURUMSAL KAPASİTE</b>	<b>Stratejik Amaç 3</b> İnsan kaynaklarının düzenli olarak gelişimine yönelik faaliyetlerde bulunarak çağın gereksinimlerine ayak uydurabilen, temel bilişim teknolojilerine hakim ve bunları etkin olarak kullanabilen fiziki, mali altyapısını oluşturmuş ve kurumsallaşmış bir yapı kurmak.	İnsan kaynaklarının eğitimi ve geliştirilmesi için gerekli planlanmayı yapmak	Bilsem ve üstün yeteneklilerin eğitiminde yeni veya farklı bir kültür oluşturacak hizmetçi eğitim faaliyetlerine katılımının sağlanması Merkez de Lisansüstü eğitim şartlarını taşıyan öğretmenleri ve idarecileri teşvik edici oluşumlar sağlamak. Merkezde, kurum kültürünü almış ve benimsenmiş alanında donanımlı öğretmenlerle çalışılmasının sağlanması için gerekli girişimleri yapmak.	Gerekli tedbirler alınmaktadır	Hizmet içi eğitim faaliyetlerine katılan personel sayısı  Lisansüstü eğitim tamamlayan personel sayısı  BİLSEM’de görev yapan öğretmenlerin, bu kurumdaki ortalama görev süresi	Merkez müdürü Müdür Yardımcısı Tüm Öğretmenler	2500	MEB	X	X	X	X	X	X	X	X	X	X	X	X	X	X	X	X